

PROJET DE SERVICE

LOGIVITÆ
SERVICE D'AIDE
À DOMICILE



LogiVitæ

Votre aide à domicile

ÉDITO

" J'ai toujours voulu devenir travailleur social, être utile aux autres fait sens pour moi. Avec un petit apport initial, une énergie et un enthousiasme débordants, j'ai créé il y a 12 ans LogiVitae.

Ces 12 années ont été incroyables et rien ne m'y préparait. Je n'y serais pas arrivée sans les qualités exceptionnelles des personnes qui composent mon équipe et du soutien de tous les miens, LogiVitae est autant leur aventure que la mienne."

Le projet de service de LogiVitae intègre la charte des Droits et Libertés de la personne âgée dépendante. Il comprend également le projet de fonctionnement, le livret d'accueil des bénéficiaires, le livret dédié aux aides à domicile, le règlement intérieur ainsi que l'ensemble des procédures élaborées et actualisées depuis 12 années au sein de l'équipe interne.

Dafna Mouchenik

FONDATRICE DE LOGIVITAE ET AUTEUR
DE « DERRIÈRE VOS PORTES »



Projet de service

Le présent projet de service de LogiVitae se décline en trois parties :

1- Notre positionnement ; **2-** Nos engagements ; **3-** Rétrospective et projets.

Cela afin d'appréhender notre projet dans sa globalité. (le projet de fonctionnement détaille les moyens que nous avons mis en place pour atteindre ces objectifs et engagements, inhérents à notre l'ADN).

Notre positionnement

Logivitæ est une entreprise - sociale et solidaire - d'aide à domicile.

LogiVitae se veut contribuer au soutien à domicile des personnes en perte d'autonomie/malade ou en situation de handicap **en respectant le plus possible les habitudes de vie, la volonté et l'intégrité des personnes** ainsi accompagnées par notre service.

Nous ne nous voulons pas un prestataire de service mais un **centre d'action sociale dédié aux personnes âgées, personnes handicapées les plus fragiles.**

Vendre des heures d'aide à domicile n'est pas une fin en soi mais le seul moyen aujourd'hui de financer **notre action et l'intervention des aides à domicile.**

Notre vocation : assurer le maintien/soutien à domicile des personnes qui seules, ne pourraient plus réaliser les gestes essentiels de la vie quotidienne. Leur permettre, de pouvoir vivre chez elles, dans les meilleures conditions.

Nos engagements

1. Être le service d'aide à domicile des plus précaires et des personnes en situations difficiles :

Cet engagement s'illustre par **3** actions concrètes et pertinentes :

- **Appliquer les tarifs fixés** par les caisses et institutions prenant en charge nos interventions pour ne pas creuser de reste à charge.
- **Accepter de réaliser des interventions courtes** pour faire au mieux avec les moyens donnés (minimum 55 mn).
- **Accompagner des personnes particulièrement désorientées** : en refus de soin, isolées ou entourées de personnes dites « compliquants » (il y a les « aidants » et il y a les « compliquants »).

2. Être le service qui prend le plus soin de ses salariés pour contrebalancer la réalité difficile de notre secteur :

Prendre soin de nos aides à domiciles et de l'équipe organisant nos interventions est essentiel afin qu'elles puissent à leur tour prendre soin des personnes confiées. Pour cela, nous avons mis en place plusieurs leviers d'actions concrètes :

- **Proposer temps-pleins et CDI et ne pas imposer travail de nuit et de weekend** afin de prendre en compte la situation familiale des femmes qui composent nos équipes.
- **Associer les aides à domicile à l'élaboration de leur emploi du temps** et ne pas les obliger à se rendre auprès d'une personne lorsqu'elles ne s'y sentent pas bien. Responsabiliser, impliquer, écouter et co-construire l'accompagnement avec les auxiliaires de vie est au cœur de nos principes managériaux. Pour cela, nous nous inspirons notamment des équipes autonomes des pays bas.
- **Accompagner et aider à surmonter les difficultés d'ordre sociale** que l'équipe peut rencontrer : solutions pour trouver un mode de garde pour les enfants ; recherche de logement décent, aide pour surmonter les difficultés financières passagères, support administratif pour solutionner les problèmes de papiers...
- **Former et impliquer les auxiliaires de vie** dans la gestion des risques liés à la pénibilité de leur travail et prévenir les accidents. Le métier d'auxiliaire de vie comporte de nombreux risques, pour cela, nous formons et soutenons nos salariés quotidiennement : ne pas porter de matériel lourd, équiper les logements pour faciliter leur travail (lève-personnes, lit médicalisé...), formations autour des maladies liées au grand âge.

3. Lutte contre toutes formes de discriminations/promouvoir le vivre ensemble et faire de nos différences une richesse

Membre du Mouves - Mouvement des entrepreneurs sociaux - LogiVitae est une entreprise solidaire d'utilité sociale. Notre philosophie et nos valeurs induisent un engagement global envers toutes les parties prenantes : salariés, personnes accompagnés, familles, aidants, partenaires, collectivités.

- **En interne, nous respectons les principes suivants :**
 - Gouvernance participative
 - Lucrativité maîtrisée
 - Pas d'écart de salaire de plus de 1 à 7
- **Ancrés sur le territoire parisien, nous travaillons en étroite coopération avec l'ensemble des professionnels du secteurs :** assistantes sociales ; équipe médicosociale, réseau gérontologique, infirmiers libéraux et service de soin... Cette démarche d'accompagnement est primordiale afin de prendre en compte la personne accompagnée de façon globale. Cela nous permet d'anticiper d'éventuels incidents, de résoudre des problématiques quotidiennes et de mettre en place des solutions sur-mesure afin d'accompagner au plus près les personnes qui en ont besoin.
➔ **Seuls, nous ne sommes jamais complètement la solution.**

- **Impliqués dans la recherche et l'innovation, nous utilisons toutes les technologies possibles pour faciliter et optimiser le travail des professionnels du secteur et accompagner de la meilleures manières les personnes confiées :**
 - Utilisation de smartphones et tablettes pour faciliter le travail des professionnels
 - Télégestion/télétransmission
 - Domicile connecté
 - Dématérialisation papier
- **Sensibles aux événements historiques liés à la seconde guerre mondiale, nous avons développé un accompagnement spécifique destiné aux survivants de la Shoah, avec l'aide de la fondation de la mémoire de la Shoah :**
 - Mise en place d'une organisation spécifique avec des heures d'urgences dédiées
 - Prestations et suivi sociale spécifique

4. Faire naître des vocations/contrebalancer avec un manque cruel de personnel

LogiVitae se veut un service d'aide à domicile à vocation sociale, ouvert au monde et ouvert sur le monde. Nous accueillons toute personne curieuse du secteur dans nos locaux, afin de communiquer et transmettre les spécificités de notre organisation et nous intervenons à l'extérieur afin de témoigner et soutenir nos convictions visant à améliorer le secteur de l'aide à domicile.

Nos axes d'actions :

- **La formation professionnelle :** Nous encourageons l'ensemble de l'équipe à se former y compris sur des métiers non existant dans Logivitae (par ex-aide-soignante).
- **La formation continue :** nous assurer toute au long de l'année de petites sessions de formations sur des thématiques utiles et pertinentes à leur réalité professionnelle.
- **L'accueil de stagiaire et de services civiques**
- **L'accueil de personnes externes** (partenaires, bénévoles, familles) qui souhaitent découvrir notre service
- **La participation à des événements externes** visant à promouvoir nos actions et soutenir nos convictions : Mouvement d'entrepreneurs sociaux, universités, conférences, prix et trophées.
- **La communication sur l'ensemble des réseaux sociaux, de ce que nous vivons dans notre service au quotidien**
- **L'écriture du livre « derrière vos portes »** coulisse d'un service d'aide à domicile édition Michalon

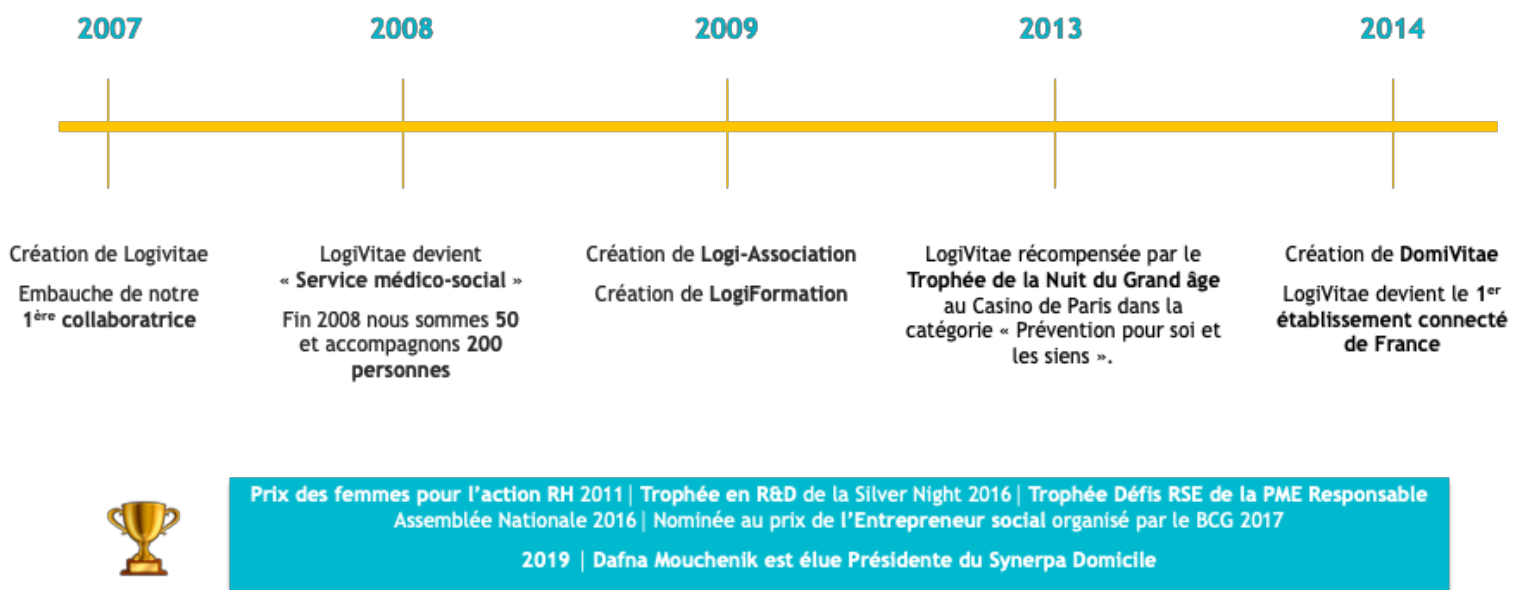
5. Être le service d'aide des aidants, les soutenir, les écouter et faire avec eux

Accompagner les personnes à domicile ne peut se faire sans l'entourage proche, les « aidants ». Investis quotidiennement auprès des personnes dépendantes, ils sont parfois épuisés. C'est pourquoi nous mettons en œuvre un accompagnement destinés à les soutenir eux aussi.

- **Projet de Baluchonnage** (adhésion en cours) : est une solution de répit pour les aidants et de maintien à domicile pour les personnes âgées. C'est un système de garde de substitution qui permet au proche aidant de se reposer en se faisant remplacer un aidant quelques jours.
- **Collectif Je t'aide** : LogiVitae est impliqué au sein du collectif je t'aide, collectif des aidants
- **Club des aidants de l'est parisien** : nous participons à des moments d'échanges et d'information. Nous réalisons également pour eux des diagnostic domicile et préconisation.
- **Accueils de jour et accueils temporaires** : nous sommes également en relation avec les accueils de jour et les accueils temporaires, autant de moment de pauses pour les proches afin de les aider eux aussi à reprendre leur souffle...

Rétrospective et projets

1. Rétrospective des temps forts de LogiVitae depuis son ouverture



2. État des lieux des projets et expérimentations passées et à venir

- **Signature de plusieurs conventions avec la CNAV** (Notamment dans le cadre de l'aide au retour après une hospitalisation ARDH) et de nombreuses autres caisses de retraite.
- **Signature en cours avec le Département de Paris** d'un contrat pluriannuel d'objectif et de moyens
- **Signature en cours d'une convention avec la CRAMIF** afin de pouvoir également accompagner la population de moins de 60 ans ne dépendant pas de la MDPH (FNAS)

- **Adhésion en cours à « Baluchonnage France et projet de relayage »**
- **Expérimentation d'outils de domotique à domicile pendant 2 an (2015/2016), en partenariat avec la CNAV et la DASES.**

Ces outils permettent d'alerter sur la situation de la personne au domicile. Une réflexion est en cours pour mener à bien ce projet. Nous souhaitons poursuivre ce travail et nous sommes à présent persuadés que les services d'aide à domicile seront un jour tous connectés aux logements des personnes qu'ils accompagnent.

- **Réflexion sur la mise en place d'une organisation plus « autonome » des professionnels :** modèle BUURTZORG Deux travailleurs sociaux iront en formation 2j par mois avec d'autres professionnels pour voir comment adapter ce mode de fonctionnement à LogiVitae.
- **Développement d'une application dédiée aux ADV** leur permettant d'avoir elles aussi, la possibilité de planifier leurs interventions et de nous faire remonter via le digital des informations terrain.



LogiVitæ
Votre aide à domicile